



University of TOYAMA Library

附属図書館概要

2009



中央図書館



医薬学図書館



芸術文化図書館

富山大学附属図書館

学習教育環境の更なる充実に向けて

理事・附属図書館長 倉知 正佳

富山大学附属図書館は、富山大学の教育や研究を支援するだけでなく、富山県内の医療関係者を始めとして、多くの学外の方々にも様々なサービスを提供しています。また近年は、図書館が提供する学術情報の電子化が飛躍的に進み、教育研究に対する図書館サービスの在り方が変わってきました。更に、社会から寄せられる大学教育の在り方についての要請に応えるため、図書館における学習教育環境の更なる整備も求められています。

このような図書館を取り巻く教育研究環境の変化に対して、主に次のような図書館機能の整備が課題となります。

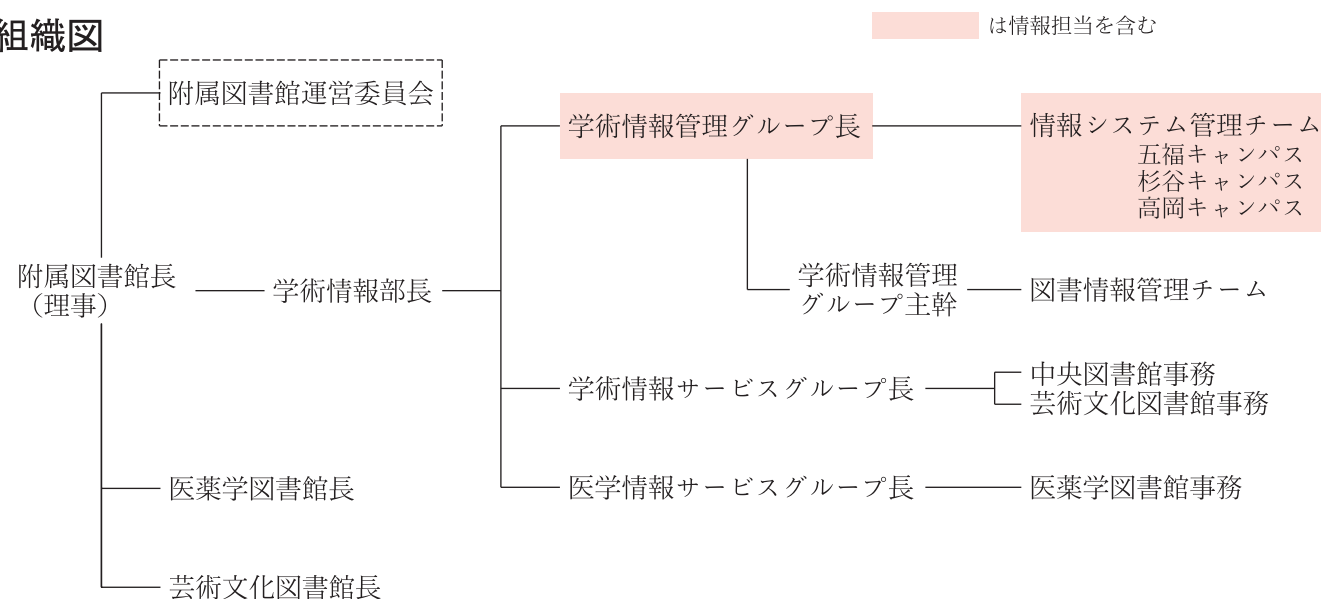
第1は、学習教育環境の整備です。近年、大学教育では自ら学ぶことが重視されています。これに対応して、教育面での教員や学生からのニーズも変化しているため、図書館機能を拡大して利用環境を充実させるラーニング commons の導入などを検討するとともに、学習用の電子資料の導入やそれらを活用するための情報リテラシー支援をより充実させる必要があります。

第2は、研究をサポートする電子ジャーナルやデータベースなどの学術情報の利用環境を充実することです。このためには、医学・理工系のみならず、人文・社会科学系の研究分野にも目を向けた、全キャンパスのどこでも同じ学術情報が利用できる基盤整備が急務です。また、主要電子ジャーナルの値上がりに対処するため、コスト意識を持って図書館運営に取り組む必要があります。

図書館を取り巻く環境には厳しいものがありますが、任期中にこれらの課題を可能な限り良い方向で解決したいと考えていますので、皆様のご理解とご協力をお願い申し上げます。

沿革	年	内容
	1949年 5月	富山大学の設置により、母体の富山高等学校、富山師範学校、富山青年師範学校、富山薬学専門学校、高岡工業専門学校の図書課等を包括し、附属図書館を設置し、富山市奥田地区に図書館本部を設置
	1957年 4月	富山市五福地区に附属図書館を移転
	1972年12月	現在地に附属図書館（本館）竣工
	1975年10月	富山医科薬科大学新設により附属図書館を設置
	1979年 4月	富山医科薬科大学附属図書館新館開館
	1983年10月	高岡短期大学設置
	1987年 3月	高岡短期大学附属図書館竣工
	1997年 2月	富山大学附属図書館増築の竣工
	2005年10月	富山大学、富山医科薬科大学、高岡短期大学が統合し、(新)富山大学が開学したことにより、附属図書館は中央図書館、医薬学図書館、芸術文化図書館の3館体制となる
	2007年 4月	事務組織の改組（旧情報政策課を統合）、ヘルン文庫の定期公開開始
	2008年 4月	事務組織の改組（学術情報部となる）

組織図



事務職員数

部 長	グループ長	主 幹	主 査	主任・グループ員	非常勤職員	計
1	3	1	7	11	11	34

一部情報系を兼務

教育・学習を支える

○学生用図書の整備

シラバス掲載参考図書、放送大学テキスト、初学者用入門書、教養雑誌のほか、教員推薦図書、学生等からの希望図書を購入しています。平成20年度からは学生向けの電子ジャーナルや辞典・事典を中心とする電子ブックの導入を始めました。

○留学生用図書の整備

国際交流を推進する富山大学として、留学生用経費の中から図書購入費の配分を受け、留学生向けの対訳図書、日本文化紹介図書、視聴覚資料等を整備しています。

電子図書館機能

ネットワークが普及し学術情報の電子化が進む中で、図書館サービスは従来からの印刷資料の保存と提供に加え、電子化情報へのアクセス環境を加えた混合型サービスへと変化しつつあります。

○電子ジャーナル

生命科学、材料科学、情報科学及びナノテク分野を中心に電子ジャーナルの整備を進めてきました。

○文献データベース

膨大な数の学術論文の中から必要なものを効率よく探し出すツールとして各種のデータベースが利用されており、ISI Web of Knowledge (Web of Science, MEDLINE, JCR 等を含む), SciFinder, CiNii (機関定額制) などを提供しています。

また、文献データベースの検索結果から本学が契約している電子ジャーナル本文や附属図書館のオンライン目録等へリンクし、文献入手を容易にするためのサービスを提供しています。

○電子ブック

平成20年度から日本語の電子ブックの導入を始めました。

○学術情報リポジトリ

本学の学術成果を学内外に発信するため、平成19年度に「富山大学学術情報リポジトリ (ToRepo)」を構築し、公開しています。

大学が成果物である学術情報を一元的に収集・保存・発信することで、大学のブランドイメージの向上を図るとともに、Googleなどの世界的な検索サイトからアクセスを可能とすることにより、研究成果をより広く公開することができます。

また、中央図書館「ヘルン文庫」所蔵の和装本の一部について、本文画像を登録しましたので、インターネットを通じて簡単に利用できます。



地域に開かれた図書館サービス

○地域医療機関との連携

地域の医療に携わる利用者に図書の貸出を行うほか、医薬学図書館では開館時間外にも利用できる特別利用カードを交付しています。また、医薬学図書館では地域の病院が、医学系の国内電子ジャーナルを閲覧できるよう支援しています。

○公共図書館との連携

附属図書館では富山県立図書館と相互協力協定を結び、県内の主な公共図書館と県立図書館が運用する巡回車を活用した図書館資料の相互利用を行っています。

○一般利用者へのサービス

3館とも夜間延長開館を行うとともに、中央図書館、医薬学図書館は土・日曜開館、芸術文化図書館は土曜開館を実施しており、一般利用者の貸出冊数は年間約4,000冊ほどです。

特殊コレクション

○ヘルン文庫

ラフカディオ・ハーン (Lafcadio Hearn, 1850-1904。帰化後小泉八雲) の旧蔵書で、洋書 2,069 冊、和漢書 364 冊、及び『神國日本』の手書き原稿約 1,200 枚からなる。旧制富山高校は富山市東岩瀬の馬場家の寄附によって創設されたが、馬場はる氏により、ハーンの高弟であった田部隆次氏を通じて、開校記念式典にお祝いとして寄附されたもの。

○川合文書

藩政期に砺波郡戸出村（現高岡市戸出）に居住した十村（加賀藩における大庄屋の呼称）、川合家に伝来した文書で、藩政初期から明治に至るまでの農政等に関する記録、3,128 点からなる。

○菊池文書

藩政期に砺波郡野尻村（現南砺市野尻）に居住した十村、菊池家に伝来した文書で、藩政初期から明治初期に至るまでの農政等に関する記録、2,130 点からなる。

○鷹栖文庫

旧砺波郡鷹栖村（現砺波市鷹栖）の幕末以降昭和 20 年代に至る約 100 年間の村政文書類 1,600 点からなる。



が ゆうき だん
『臥遊奇談』(上図)

『怪談』中の「耳なし芳一」は『臥遊奇談』巻二の「琵琶秘曲泣幽霊」から再話したもの。ヘルン文庫所蔵。

大型コレクション

○承政院日記（韓国）（昭和 54 年度採択）

李王朝時代の宮廷記録で、現存分の仁祖元年（1623 年）から隆熙四年（1910 年）に至る影印本で、政治、経済、文化、外交、軍事の基本資料。

○ヘリツェン女性史資料コレクション（アメリカ）（昭和 61 年度採択）

The Gerritsen Collection of Women's History, 1543-1945. マイクロフォーム版
オランダにおける女性問題研究の先駆者である Dr. Aletta Jacobs Gerritsen が夫の Carl V. Gerritsen と共に、長年収集した女性史研究資料をもとに西欧各国の文献を収集したもの。

○ドイツ学位論文集成：民法、民事訴訟法、財政法、税法（ドイツ）（平成 3 年度採択）

Collection Dissertations on Civil Law, Civil Procedure, Financial and Tax Law.
ドイツにおいて 1900 年以降に公刊された民法、民事訴訟法、財政法、税法の重要な学位論文集成で、1800 余りの文献からなる。

○ランドルト-ベルンシュタイン数値集（ドイツ）（平成 6 年度採択）

Landolt-Börnstein : Numerical data and functional relationships in science and technology. New series. Group 3 and 4.
物理学、化学、天文・地球科学、工学分野の数値を広範囲に収録したもので、6 グループで構成されている。このうち、グループ 3（結晶物理と固体物理）及び 4（物質の巨視的工学的性質）のなかで本学未所蔵の 65 冊を購入した。

○化学抄録誌累積索引（アメリカ）（平成 9 年度採択）

Chemical Abstracts. Collective Index. 11th and 12th.
国際的評価の高い、化学全般にわたる抄録誌である「Chemical Abstracts」の 5 年間の累積索引である。この抄録誌は世界で発表された化学とその技術情報の包括的な抄録誌で、雑誌記事、特許、会議録、学位論文、書籍、総説、技術レポート等の文献のみならず化学構造型、性質等をも網羅的に収録している。なお、11th は 1982～1986 年、また 12th は 1987～1991 年の間に収録された抄録に対する累積索引になっている。

○朝鮮開化期大衆小説原本コレクション（韓国）（平成 12 年度採択）

1900 年前後の朝鮮において出版された大衆娯楽小説の原本。本文はハングルによる縦書きで、使用される文字は 5 ミリ角ほどの大きいもの、表紙は極彩色の絵入りで、100 頁前後で一つの物語がまとめられていて一冊の形態をとっている。1900 年前後に朝鮮半島の都市部で一般庶民の読み物として流行したものである。朝鮮語では総称してタクチ本と呼ばれ、文学史的には日本の江戸期の絵草紙に相当する。

図書館データ

◆施設／貸出条件（平成21年度）

区分	施設面積 (㎡)	座席数 (席)	貸出条件		
			学部生／学外者	大学院生	教職員・名誉教授
中央図書館	9,492	774	5冊 2週間	10冊 30日	30冊 30日
医薬学図書館	2,227	274	4冊 2週間	10冊 2週間	10冊 2週間
芸術文化図書館	1,078	84	5冊 2週間	10冊 30日	30冊 30日
合計	12,797	1,132	更新1回	更新1回	更新1回

◆蔵書（平成20年度）

区分	図書 (冊数)			雑誌 (種類数)		
	和書	洋書	計	和雑誌	洋雑誌	電子ジャーナル
中央図書館	712,519	318,924	1,031,443	14,066	5,914	4,553
医薬学図書館	112,674	107,457	220,131	2,195	2,196	6,847
芸術文化図書館	55,022	12,022	67,044	813	248	4,071
合計	880,215	438,403	1,318,618	17,074	8,358	7,329 (契約純タイトル数)

◆利用状況

(1) 利用状況／相互利用（平成20年度）

区分	開館日数	入館者数	館外貸出冊数		文献複写 (件)		現物貸借 (冊)	
			全体	学外者(内数)	受付	依頼	受付	依頼
中央図書館	305	245,887	41,755	2,612	4,135	2,866	634	421
医薬学図書館	342 (365)*	205,546	16,884	876	9,000	2,447	56	51
芸術文化図書館	261	14,748	5,272	493	177	26	0	11
合計	—	466,181	63,911	3,981	13,312	5,339	690	483

(*: 医薬学図書館の開館日数の()内は、特別利用できる日を含む。)

(2) 電子ジャーナル／データベースアクセス件数（平成20年度）

電子ジャーナル			データベース		
タイトル名	アクセス数	備考	データベース名	アクセス数	備考
Elsevier ScienceDirect	93,441 106,278	五福・高岡 杉谷	MEDLINE (OVID)	15,193	杉谷
Wiley-Blackwell (SSH) 人文・社会	7,384	五福	医中誌 Web	372,989	杉谷
Wiley-Blackwell (STM) 科学・工学・医学	32,846	杉谷	ISI Web of Knowledge	27,832	3館共通
Springer-LINK	20,729	3館共通	CiNii	83,266	3館共通
Nature + Embo 誌	24,528	3館共通	SciFinder Scholar	14,947	3館共通
Science	6,403	3館共通	聞蔵 II	2,396	五福
PNAS	6,241	3館共通	BL inside web	165	五福
ACS	49,603	3館共通			
LWW	5,247	杉谷			
ProQuest	4,371	杉谷			
メディカルオンライン	50,017	杉谷			

図書館システムを使用した図書、雑誌の検索

附属図書館では、自動貸出返却装置により図書の貸出、返却を行うことができます。
 また、パソコンからオンライン目録OPAC (Online Public Access Catalog) により、タイトル中の単語
 又はそのヨミ、出版者、出版年などから図書、雑誌を検索することができます。
 さらに、携帯電話からも検索することができます。

サーバ群	中央図書館	業務PC	利用者PC	プリンタ	自動貸出機
		12	15	4	2
<ul style="list-style-type: none"> 検索サーバ 業務DBサーバ 補助サーバ ADサーバ 	医薬学図書館	業務PC	利用者PC	プリンタ	自動貸出機
	8	4	3	1	
	芸術文化図書館	業務PC	利用者PC	プリンタ	自動貸出機
	3	2	1	1	
		23	21	8	4

各図書館へのアクセス図

位置図

中央図書館

〒930-8555 富山市五福3190
 電話 076-445-6891
 FAX 076-445-6904
<http://www.lib.u-toyama.ac.jp/chuo/>

医薬学図書館

〒930-0195 富山市杉谷2630
 電話 076-434-7165
 FAX 076-434-4996
<http://www.sugitani.u-toyama.ac.jp/library/>

芸術文化図書館

〒933-8588 高岡市二上町180
 電話 0766-25-9110
 FAX 0766-25-9149
<http://www.lib.u-toyama.ac.jp/art/>

