



University of TOYAMA Library

附属図書館概要

2010



中央図書館



医薬学図書館



芸術文化図書館

富山大学附属図書館

富山大学附属図書館の使命について

理事・附属図書館長 倉知 正佳

まず、平成21年11月に策定した「富山大学附属図書館の使命」を紹介したいと思います。それは、以下の通りです。

「富山大学附属図書館は、富山大学の理念・目標を達成するために、生命科学、自然科学と人文社会科学を総合した国際水準の教育及び研究を支える学術情報基盤を担うものとして設置された。附属図書館は、この任務を遂行するために、（１）学生及び教職員が必要とする学術情報資料を整備・提供し、（２）快適な学習・教育・研究環境を構築する。これらの資源を学外の利用者にも提供するとともに、学内外の組織・学術機関等と協力して、地域と国際社会における教育の充実、学術の進歩及び芸術文化の振興に貢献する。」（かっこの数字は追記）

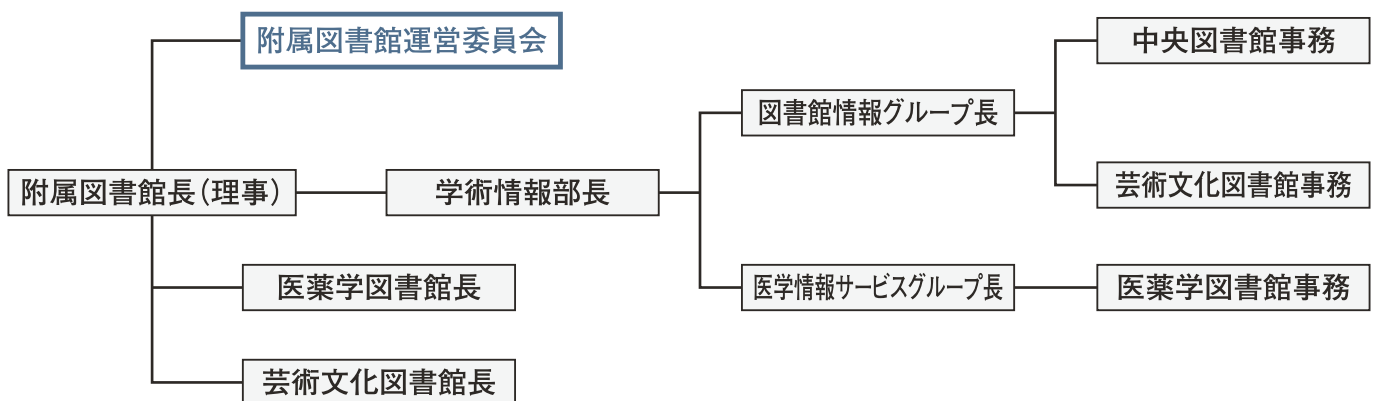
この使命の中で、「学生及び教職員が必要とする学術情報資料」の整備が第1に挙げられています。「学生が必要とする学術情報資料」については、「シラバス掲載図書を中心に学生用図書の整備を進める」のが図書館の方針です（平成22年度計画）。幸い、大学本部から附属図書館への予算配分枠には、「学生用図書購入費」がありますので、その趣旨を生かして、予算を有効に利用したいと考えています。「教職員が必要とする学術情報資料」については、これまでも電子ジャーナルの整備が進められていますので、「電子ジャーナルの整備と全学的利用についての問題点を検討する。」ことが平成22年度の計画です。

近年、電子ジャーナル等の普及に伴い、教員は研究室でも専門誌の検索ができるようになってきました。これに伴い、図書館の役割も変化し、学生の学習・教育支援の場としての役割が重視されるようになってきました。学生の新しい多様な学習のあり方に対応した協働学習のための空間であるラーニング・コモンズの構築も図書館の1つの方向です。図書館の使命の第2に挙げた「快適な学習・教育・研究環境を整備する」はそれを念頭において策定されました。本学に入学した学生がその潜在力を十分に伸ばすことができるように、現代的で快適な学習環境を整備していきたいと考えていますので、皆様のご理解とご支援を何卒よろしくお願い申し上げます。

沿革

- 1949年 5月 富山大学の設置により、母体の富山高等学校、富山師範学校、富山青年師範学校、富山薬学専門学校、高岡工業専門学校の図書課等を包括し、附属図書館を設置し、富山市奥田地区に図書館本部を設置
- 1957年 4月 富山市五福地区に附属図書館を移転
- 1972年12月 現在地に附属図書館（本館）竣工
- 1975年10月 富山医科薬科大学新設により附属図書館を設置
- 1979年 4月 富山医科薬科大学附属図書館新館開館
- 1983年10月 高岡短期大学設置
- 1987年 3月 高岡短期大学附属図書館竣工
- 1997年 2月 富山大学附属図書館増築の竣工
- 2005年10月 富山大学、富山医科薬科大学、高岡短期大学が統合し、（新）富山大学が開学したことにより、附属図書館は中央図書館、医薬学図書館、芸術文化図書館の3館体制となる
- 2007年 4月 事務組織の改組（旧情報政策課を統合）、ヘルン文庫の定期公開開始
- 2008年 4月 事務組織の改組（学術情報部となる）

組織図



事務職員数

部長	グループ長	主幹	主査	主任・グループ員	非常勤職員	計
1	2	1	8	9	11	32

教育・学習を支える

●学生用図書整備

シラバス掲載参考図書、放送大学テキスト、初学者用入門書、教養雑誌のほか、教員推薦図書、学生等からの希望図書を購入しています。平成20年度からは学生向けの電子ジャーナルや辞典・事典を中心とする電子ブックの導入を始めました。

●留学生用図書整備

国際交流を推進する富山大学として、留学生用経費の中から図書購入費の配分を受け、留学生向けの対訳図書、日本文化紹介図書、視聴覚資料等を整備しています。

電子図書館機能

ネットワークが普及し学術情報の電子化が進む中で、図書館サービスは従来からの印刷資料の保存と提供に加え、電子化情報へのアクセス環境を加えた混合型サービスへと変化しつつあります。

●電子ジャーナル

生命科学、材料科学、情報科学及びナノテク分野を中心に電子ジャーナルの整備を進めてきました。

●文献データベース

膨大な数の学術論文の中から必要なものを効率よく探し出すツールとして各種のデータベースが利用されており、ISI Web of Knowledge (Web of Science, MEDLINE, JCR等を含む)、SciFinder, CiNii (機関定額制)などを提供しています。

また、文献データベースの検索結果から本学が契約している電子ジャーナル本文や附属図書館のオンライン目録等へリンクし、文献入手を容易にするためのサービスを提供しています。

●電子ブック

平成20年度から日本語の電子ブックの導入を始めました。

●学術情報リポジトリ

本学の学術成果を学内外に発信するため、平成19年度に「富山大学学術情報リポジトリ (ToRepo)」を構築し、公開しています。

大学が成果物である学術情報を一元的に収集・保存・発信することで、大学のブランドイメージの向上を図るとともに、Googleなどの世界的な検索サイトからアクセスを可能とすることにより、研究成果をより広く公開することができます。

また、中央図書館「ヘルン文庫」所蔵の和装本の一部について、本文画像を登録しましたので、インターネットを通じて簡単に利用できます。



地域に開かれた図書館サービス

●地域医療機関との連携

地域の医療に携わる利用者に図書の貸出を行うほか、医薬学図書館では開館時間外にも利用できる特別利用カードを交付しています。また、医薬学図書館では地域の病院が、医学系の国内電子ジャーナルを閲覧できるよう支援しています。

●公共図書館との連携

附属図書館では富山県立図書館と相互協力協定を結び、県内の主な公共図書館と県立図書館が運用する巡回車を活用した図書館資料の相互利用を行っています。

●一般利用者へのサービス

3館とも夜間延長開館を行うとともに、中央図書館、医薬学図書館は土・日曜開館、芸術文化図書館は土曜開館を実施しており、一般利用者の貸出冊数は年間約4,300冊ほどです。

特殊コレクション

●ヘルン文庫

ラフカディオ・ハーン (Lafcadio Hearn, 1850-1904。帰化後、小泉八雲) の旧蔵書で、洋書2,069冊、和漢書364冊、及び『神國日本』の手書き原稿約1,200枚からなる。旧制富山高校は富山市東岩瀬の馬場家の寄附によって創設されたが、馬場はる氏により、ハーンの高弟であった田部隆次氏を通じて、開校記念式典にお祝いとして寄附されたもの。

●川合文書

藩政期に砺波郡戸出村 (現高岡市戸出) に居住した十村 (加賀藩における大庄屋の呼称)、川合家に伝来した文書で、藩政初期から明治に至るまでの農政等に関する記録、3,128点からなる。

●菊池文書

藩政期に砺波郡野尻村 (現南砺市野尻) に居住した十村、菊池家に伝来した文書で、藩政初期から明治初期に至るまでの農政等に関する記録、2,130点からなる。

●鷹栖文庫

旧砺波郡鷹栖村 (現砺波市鷹栖) の幕末以降昭和20年代に至る約100年間の村政文書類1,600点からなる。



がゆうきだん
『臥遊奇談』(上図)

『怪談』中の「耳なし芳一」は『臥遊奇談』巻二の「琵琶秘曲泣幽霊」から再話したもの。ヘルン文庫所蔵。

大型コレクション

●承政院日記 (韓国) (昭和54年度採択)

李王朝時代の宮廷記録で、現存分の仁祖元年 (1623年) から隆熙四年 (1910年) に至る影印本で、政治、経済、文化、外交、軍事の基本資料。

●ヘリツェン女性史資料コレクション (アメリカ) (昭和61年度採択)

The Gerritsen Collection of Women's History, 1543-1945. マイクロフォーム版
オランダにおける女性問題研究の先駆者であるDr. Aletta Jacobs Gerritsenが夫のCarl V. Gerritsenと共に、長年収集した女性史研究資料をもとに西欧各国の文献を収集したもの。

●ドイツ学位論文集成 : 民法、民事訴訟法、財政法、税法 (ドイツ) (平成3年度採択)

Collection Dissertations on Civil Law, Civil Procedure, Financial and Tax Law.
ドイツにおいて1900年以降に公刊された民法、民事訴訟法、財政法、税法の重要な学位論文集成で、1,800余りの文献からなる。

●ランドルト-ベルンシュタイン数値集 (ドイツ) (平成6年度採択)

Landolt-Börnstein : Numerical data and functional relationships in science and technology. New series. Group 3 and 4.
物理学、化学、天文・地球科学、工学分野の数値を広範囲に収録したもので、6グループで構成されている。このうち、グループ3 (結晶物理と固体物理) 及び4 (物質の巨視的工学的性質) のなかで本学未所蔵の65冊を購入した。

●化学抄録誌累積索引 (アメリカ) (平成9年度採択)

Chemical Abstracts. Collective Index. 11th and 12th.
国際的評価の高い、化学全般にわたる抄録誌である「Chemical Abstracts」の5年間の累積索引である。この抄録誌は世界で発表された化学とその技術情報の包括的な抄録誌で、雑誌記事、特許、会議録、学位論文、書籍、総説、技術レポート等の文献のみならず化学構造式、性質等をも網羅的に収録している。なお、11thは1982~1986年、また12thは1987~1991年の間に収録された抄録に対する累積索引になっている。

●朝鮮開化期大衆小説原本コレクション (韓国) (平成12年度採択)

1900年前後の朝鮮において出版された大衆娯楽小説の原本。本文はハングルによる縦書きで、使用される文字は5ミリ角ほどの大きいもの、表紙は極彩色の絵入りで、100頁前後で一つの物語がまとめられていて一冊の形態をとっている。1900年前後に朝鮮半島の都市部で一般庶民の読み物として流行したものである。朝鮮語では総称してタクチ本と呼ばれ、文学史的には日本の江戸期の絵草紙に相当する。

図書館データ

施設／貸出条件(平成22年度)

区分	施設面積(m ²)	座席数(席)	貸出条件		
			学部生／学外者	大学院生	教職員・名誉教授
中央図書館	9,492	882	5冊2週間	10冊30日	30冊30日
医薬学図書館	2,227	282	5冊2週間	10冊2週間	10冊2週間
芸術文化図書館	1,078	84	5冊2週間	10冊30日	30冊30日
合計	12,797	1,248	更新1回	更新1回	更新1回

蔵書(平成21年度)

区分	図書(冊数)			雑誌(種類数)		
	和書	洋書	計	和雑誌	洋雑誌	電子ジャーナル
中央図書館	724,098	321,384	1,045,482	14,420	6,063	5,725
医薬学図書館	115,209	101,618	216,827	2,221	2,201	8,239
芸術文化図書館	55,808	13,020	68,828	833	263	5,725
合計	895,115	436,022	1,331,137	17,474	8,527	8,239 <small>(純タイトル数)</small>

(電子ジャーナルは利用可能タイトル数)

利用状況(平成21年度)

区分	開館日数	入館者数	館外貸出冊数		文献複写(件)		現物貸借(冊)	
			全体	学外者(内数)	受付	依頼	受付	依頼
中央図書館	300	244,038	41,106	2,933	3,997	2,932	608	500
医薬学図書館	344 (365)*	205,193	16,818	893	7,022	2,127	48	53
芸術文化図書館	257	17,049	6,424	509	69	213	0	22
合計	—	466,280	64,348	4,335	11,088	5,272	656	575

(※: 医薬学図書館の開館日数の()内は、特別利用できる日を含む。)

開館時間・休館日

区分	曜日	通常	休業期
中央図書館	月～金	8:45～22:00	9:00～17:00
	土・日	10:00～17:00	休館
医薬学図書館	月～金	9:00～20:00	
	土・日	9:00～17:00	
芸術文化図書館	月～金	9:00～20:00	9:00～17:00
	土	10:00～16:00	休館

※ 医薬学図書館では無人による24時間開館を実施しています(対象者に制限があり申請が必要です)。

※ 上記の他、国民の祝日、開学記念日(10月1日)、年末年始等は休館となります。

芸術文化図書館では日曜日、毎月末日(書架整理日)は休館となります。

詳しくは、各図書館にお問い合わせください。

図書館システムを使用した図書、雑誌の検索

附属図書館では、自動貸出返却装置により図書の貸出、返却ができます。

また、パソコンからオンライン目録（OPAC：Online Public Access Catalog）により、タイトル中の単語又はそのヨミ、出版者、出版年などから図書、雑誌を検索することができます。

さらに、携帯電話からも検索することができます。

サーバ群	中央図書館	業務PC	利用者PC	プリンタ	自動貸出機
		12	15	4	2
●検索サーバ ●業務DBサーバ ●補助サーバ ●ADサーバ	医薬学図書館	業務PC	利用者PC	プリンタ	自動貸出機
		8	4	3	1
	芸術文化図書館	業務PC	利用者PC	プリンタ	自動貸出機
		3	2	1	1
		23	21	8	4

各図書館へのアクセス図

中央図書館

〒930-8555 富山市五福3190
TEL 076-445-6891
FAX 076-445-6904
<http://www.lib.u-toyama.ac.jp/chuo/>

医薬学図書館

〒930-0195 富山市杉谷2630
TEL 076-434-7165
FAX 076-434-4996
<http://www.sugitani.u-toyama.ac.jp/library/>

芸術文化図書館

〒933-8588 高岡市二上町180
TEL 0766-25-9110
FAX 0766-25-9149
<http://www.lib.u-toyama.ac.jp/art/>

位置図

