

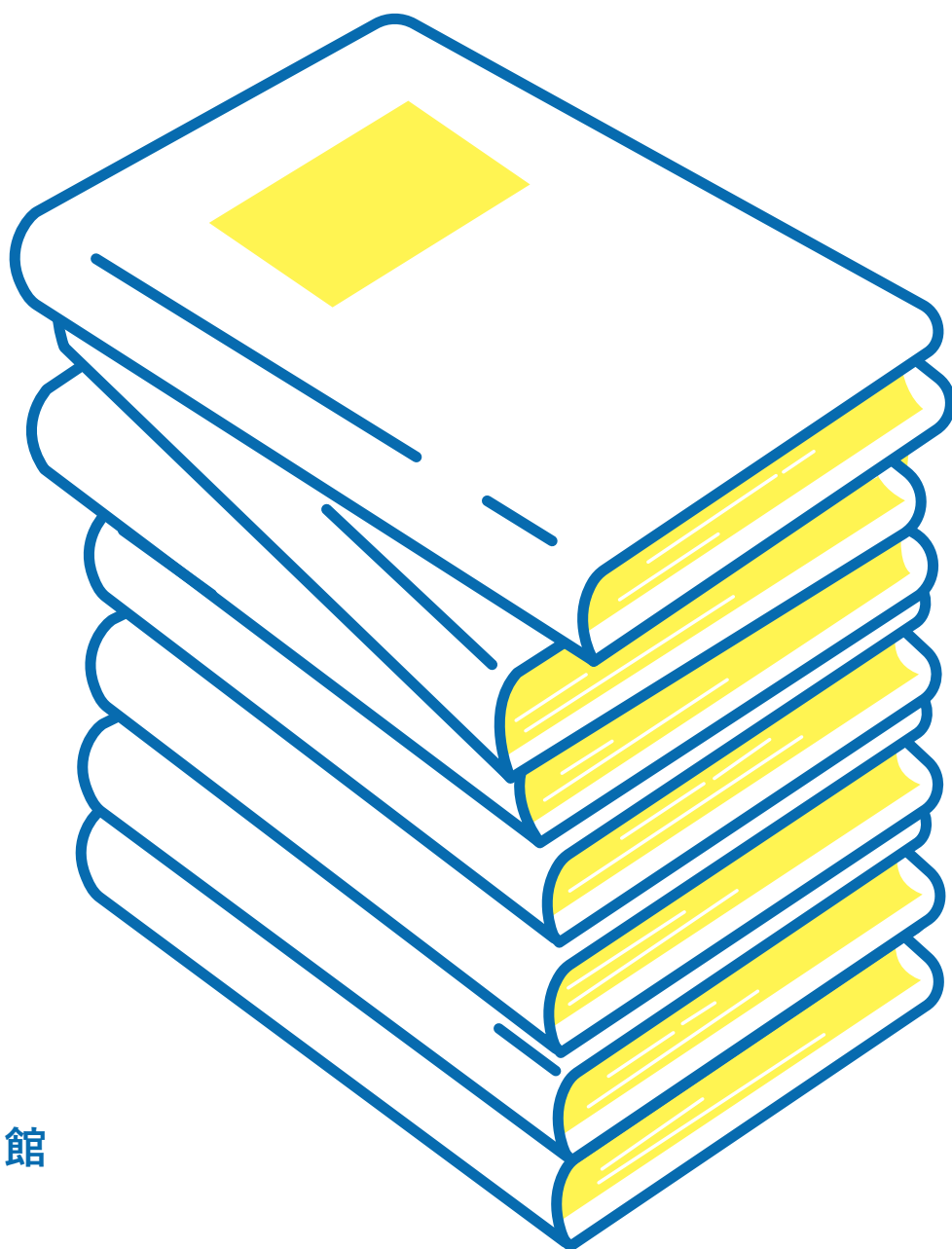
富山大学附属図書館概要

2021

中央図書館

医薬学図書館

芸術文化図書館



富山大学附属図書館

富山大学附属図書館には、

中央図書館
(五福キャンパス)

医薬学図書館
(杉谷キャンパス)

芸術文化図書館
(高岡キャンパス)

の3つの図書館があり、本学の学術情報の基盤施設として以下の3つの役割を担っています。

1. 研究のための学術情報の提供

研究手段として電子ジャーナル、文献データベース、さらに電子ブックを利用することが一般的になっています。図書館はそのような学術情報を整備し、利用しやすい形で提供することで、研究活動を支援しています。また、学術情報リポジトリシステム「ToRepo」によって、富山大学の研究成果を収集・保存し、国内外に発信しています。

2. 勉学のための学術情報の提供

授業に関連する図書をはじめとして、学修に役立つ図書資料や電子資料を収集し、提供しています。また、資料を適切かつ効果的に利用する方法を学ぶための情報リテラシー教育も行っています。



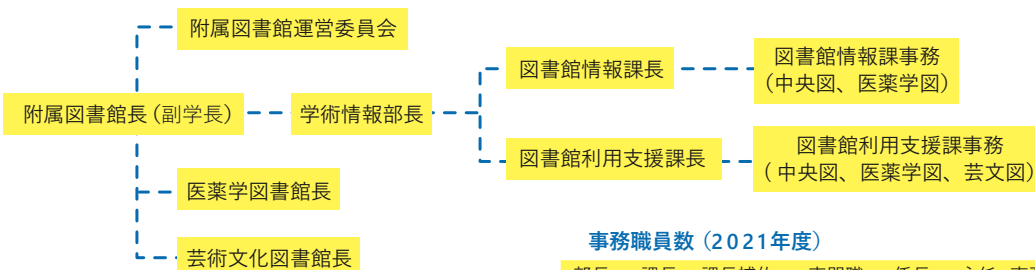
3. 快適な学習環境の提供

「リフレッシュ・コミュニケーションゾーン」や「アクティブ・ラーニングゾーン」、「プレゼンテーションゾーン」といったラーニング・コモンスの整備により、様々な学習形態に対応した快適な学習環境を提供しています。さらに、地域市民にも利用解放することにより、地域市民の学習に貢献しています。

沿革

| | |
|-----------|--|
| 1949年 5月 | 富山大学の設置により、母体の富山高等学校、富山師範学校、富山青年師範学校、富山薬学専門学校、高岡工業専門学校の図書館等を包括し、附属図書館を設置し、富山市奥田地区に図書館本部を設置 |
| 1957年 4月 | 富山市五福地区に附属図書館を移転 |
| 1972年 12月 | 現在地に附属図書館(本館)竣工 |
| 1975年 10月 | 富山医科薬科大学新設により附属図書館を設置 |
| 1979年 4月 | 富山医科薬科大学附属図書館新館開館 |
| 1983年 10月 | 高岡短期大学設置 |
| 1987年 3月 | 高岡短期大学附属図書館竣工 |
| 1997年 2月 | 富山大学附属図書館増築の竣工 |
| 2005年 10月 | 富山大学、富山医科薬科大学、高岡短期大学が統合し、(新)富山大学が開学したことにより、附属図書館は中央図書館、医薬学図書館、芸術文化図書館の3館体制となる |
| 2007年 4月 | 事務組織の改組(旧情報政策課を統合)、ヘルン文庫の定期公開開始 |
| 2008年 4月 | 事務組織の改組(学術情報部となる) |
| 2014年 12月 | 医薬学図書館増築改修の竣工 |
| 2018年 4月 | 事務組織の改組 |

組織図



事務職員数(2021年度)

| 部長 | 課長 | 課長補佐 | 専門職 | 係長 | 主任・事務職員 | 非常勤職員 | 計 |
|----|----|------|-----|----|---------|-------|----|
| 1 | 2 | 2 | 0 | 6 | 8 | 16 | 35 |

教育・学習を支える

学習に必要な資料の整備



授業に関連する図書や、様々な分野の入門書から専門書まで、学習に必要な資料を整備しています。また、富山大学の前身校からの資料を整備しており、約136万冊のなかから資料を探すことができます。

快適な学習環境の整備



個人学習用の静粛な場所や、グループで議論をしながら学習できる場所など、学生が用途に応じて利用できる多様なスペースを整備しています。

附属図書館では、学生がより効果的に学修成果を上げられるよう、人的支援やコンテンツの提供を行っています。

学修支援

学修相談デスクの設置



学部学生が学修について困っていることを気軽に相談できるよう、大学院生スタッフによる相談窓口を設置しています。

講習会の開催



レポートの書き方講習会や資料の探し方講習会、各種データベースの使い方講習会など、様々な講習会を実施しています。

ガイド資料の提供



広報誌やレファレンスガイドなどを発行し、学生が自主的に図書館の使い方や資料の探し方などを学べるように情報発信をしています。

情報リテラシー教育の実践



学生が適切な情報を収集し、活用できるよう、授業と連携した情報リテラシー教育を行っています。

地域に開かれた図書館サービス



一般利用者へのサービス

附属図書館は3館とも学外の方々に開放しており、館内を自由にご利用いただけます。地域住民の方には資料の貸出サービスも行っています。

公共図書館との連携

富山県立図書館と相互協力協定を結んでおり、富山県内や東海北陸地区(石川・福井・岐阜・愛知・三重)の公共図書館の資料を無料で相互利用することができます。

地域医療機関との連携

地域の医療に携わる利用者に図書の貸出を行うほか、医薬学図書館では開館時間外にも利用できる特別利用カードを交付しています。また、医薬学図書館では地域の病院が医学系の国内電子ジャーナルを閲覧できるよう支援しています。

特殊コレクション

ヘルン文庫

・ヘルン文庫とは

「耳なし芳一」「雪女」などの「怪談」で知られるラフカディオ・ハーン (Lafcadio Hearn, 1850-1904: 日本に帰化して小泉八雲) の旧蔵書で、洋書 2,069 冊、和漢書 364 冊及び「日本: 一つの解明」(「神國日本」とも呼ばれる) の手書き原稿上下 2 冊約 1,200 枚からなっています。

洋書のうち 1,350 冊が英語、719 冊がフランス語の書物であり、これらの大部分はハーンが来日後に集めたものですが、中には彼がアメリカのシンシナティやニューオリンズ滞在中、貧しい記者生活のなかから買い求めたものもあります。

和漢書はセツ夫人の語りを通して、ハーンの文学的創作の資料となったもので、帝國文庫 38 冊のほか、滝沢馬琴、十返舎一九、山東京伝の怪談ものなど、大半は木版刷りの和装本からなっています。



ラフカディオ・ハーン



「神國日本」原稿



ヘルン文庫の蔵書棚



・ヘルン文庫の由来

「ヘルン文庫」の呼称は、八雲が最初に英語教師として赴任した松江中学校（島根県）で「ヘルン先生」と呼ばれ、妻のセツさんから「ヘルンさん」と呼ばれていたことに由来します。

1904（明治37）年に八雲が亡くなってからも、蔵書は小泉家に置かれていました。しかし、1923（大正12）年9月に起きた関東大震災で貴重な文献が多数焼失したことから、小泉家では安全に保管できる大学へ一括譲渡したいと考えようになりました。ちょうどその頃、富山では、のちに初代校長となる南日恒太郎氏を中心に、富山大学の前身校のひとつである旧制富山高等学校の設立準備が進められていました。南日氏は実弟でハーンの教え子である田部隆次氏から小泉家の意向を聞き、すぐに譲渡の申し入れをしました。新学校に優秀な教師を集め、当地の文化の中心とするに相応しい蔵書であると判断したのです。同時に、旧制富山高等学校の創設に私財を投じた馬場はる氏に寄付を仰いで、蔵書の購入が実現しました。1924（大正13）年、開校記念に馬場家から寄贈され、現在「ヘルン文庫」は富山大学に受け継がれています。

ヘルン文庫種類別内訳表

| 区分 | 英語本 | フランス語本 | 合計 |
|-----------|-------|--------|-------|
| イギリス文学 | 260 | 0 | 260 |
| アメリカ文学 | 38 | 0 | 38 |
| フランス文学 | 0 | 282 | 282 |
| その他外国文学 | 65 | 78 | 143 |
| 選集・批評・文学史 | 301 | 20 | 321 |
| 神話・民間伝承 | 24 | 74 | 98 |
| 歴史 | 76 | 119 | 195 |
| 哲学・宗教 | 156 | 45 | 201 |
| 東洋関係 | 101 | 67 | 168 |
| 言語・辞典 | 81 | 7 | 88 |
| 自然科学 | 109 | 16 | 125 |
| その他 | 17 | 7 | 24 |
| 定期刊行物 | 100 | 4 | 104 |
| ハーン著作 | 24 | 0 | 24 |
| 小計 | 1,352 | 719 | 2,071 |
| 和漢書 | | | 364 |
| 合計 | | | 2,435 |

川合文書

藩政期に砺波郡戸出村（現高岡市戸出）に居住した十村（加賀藩における大庄屋の呼称）、川合家に伝来した文書で、藩政初期から明治に至るまでの農政等に関する記録、3,128 点からなっています。

菊池文書

藩政期に砺波郡野尻村（現南砺市野尻）に居住した十村、菊池家に伝来した文書で、藩政初期から明治初期に至るまでの農政等に関する記録、2,130 点からなっています。

鷹栖文庫

旧砺波郡鷹栖村（現砺波市鷹栖）の幕末以降昭和 20 年代に至る約 100 年間の村政文書類、1,600 点からなっています。

朝鮮開化期大衆小説原本コレクション

朝鮮半島において 20 世紀初頭から多量に出版された廉価本のコレクションで、1902 年から 1978 年までの 234 冊からなっています（うち出版年不明 46 冊）。極彩色の絵が入った表紙が特徴的で、朝鮮語ではタクチ本と呼ばれています。新たに創作された小説、古典小説のリライト、国外の小説の翻案・翻訳小説など小説類が最も多く、他に笑話集、漢文や日本語の学習書、宗教書、各種の教養書など、多様なジャンルが含まれています。それまでの朝鮮書とは異なり、粗末な紙に金具止めで作られ、廉価な書物として多数出回りました。

図書館のWebサービス

調査・研究の主流がWeb情報に移行しつつあることから、図書館ではWeb情報の整備に力を入れています。電子ジャーナル・データベース等を整備すると同時に、本学発行紀要類のWeb公開を行い、本学の研究成果発信の支援をしております。またSNSも積極的に活用し、図書館の活動を学内外へ広く情報発信をしています。

・ **My Library** (URL : <https://opac.lib.u-toyama.ac.jp/portal/portal/selectLogin/>)

図書館のオンラインサービス機能です。貸出状況確認・延長や、ILL (他図書館からの資料の取寄)を行うことができます。



My Library

・ **電子ジャーナル・ブック** (URL : <http://sfx4.usaco.co.jp/toyama/az>)

Web上で読むことができる雑誌を電子ジャーナル、図書を電子ブックといいます。ScienceDirect、Wiley、メディカルオンライン等を提供しています。



電子ジャーナル・ブック

・ **データベース** (URL : <http://www.lib.u-toyama.ac.jp/db/db.html>)

データベースでは、学术论文や新聞記事、統計データ等を検索することができます。Web of Science、医中誌 Web、日経テレコン等を提供しています。



ToRepo

・ **学術情報リポジトリToRepo** (URL : <https://toyama.repo.nii.ac.jp/>)

富山大学で発行された紀要や教員執筆論文等の研究成果を無料公開しています。図書館で所蔵する貴重資料(ヘルン文庫、川合文書、菊池文書)の一部もこちらで公開しています。リポジトリに収録された論文は論文検索データベースCiNii Articles・WorldCat等からも検索可能になり、富山大学の研究成果を国内外の研究者が検索できるようになっています。

・ **SNS**

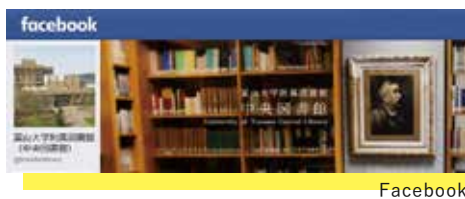
Twitter、Facebook、Blog、YouTubeを使って、図書館の活動情報を発信しています。講習会・イベントの開催案内や所蔵資料の紹介などを行っています。



富山大学附属図書館
キャラクターの
LiLiKa(りりか)です。



附属図書館ホームページ



Facebook



Twitter

図書館データ

蔵書(令和2年度)

| 区分 | 図書(冊数) | | | 雑誌(種類数) | | |
|---------|---------|---------|-----------|---------|-------|---------|
| | 和書 | 洋書 | 計 | 和雑誌 | 洋雑誌 | 電子ジャーナル |
| 中央図書館 | 745,502 | 318,562 | 1,064,064 | 12,789 | 4,788 | 9,817 |
| 医学学図書館 | 118,009 | 92,214 | 210,223 | 2,223 | 2,205 | 14,465 |
| 芸術文化図書館 | 58,352 | 13,558 | 71,910 | 814 | 210 | 9,135 |
| 合計 | 921,863 | 424,334 | 1,346,197 | 15,826 | 7,203 | 15,147 |

(電子ジャーナルは利用可能タイトル数)

利用状況(令和2年度)

| 区分 | 開館日数 | 入館者数 | 館外貸出冊数 | | 文献複写(件) | | 現物貸借(冊) | |
|---------|---------------|---------|--------|---------|---------|-------|---------|-----|
| | | | 全体 | 学外者(内数) | 受付 | 依頼 | 受付 | 依頼 |
| 中央図書館 | 265 | 125,056 | 43,043 | 855 | 847 | 1,633 | 689 | 536 |
| 医学学図書館 | 292 (328)* | 156,509 | 11,910 | 136 | 1,926 | 1,334 | 58 | 36 |
| 芸術文化図書館 | 241 | 8,446 | 6,610 | 156 | 28 | 152 | 30 | 103 |
| 合計 | — | 290,011 | 63,006 | 1,499 | 2,801 | 3,119 | 777 | 675 |

(※医学学図書館の開館日数の()内は、特別利用できる日を含む)

施設 / 貸出条件

| 区分 | 施設面積 (㎡) | 座席数 (席) | 貸出条件 | | | |
|---------|----------|---------|--------------------------------|---------------------------------|---------------------------------|------------------------|
| | | | 学部生 | 大学院生 | 教職員・名誉教授 | 学外者 |
| 中央図書館 | 9,589 | 830 | 図書10冊14日 視聴覚資料2点7日 | 図書20冊30日 視聴覚資料2点7日 | 図書30冊30日 視聴覚資料2点7日 | 図書5冊14日 — |
| 医薬学図書館 | 3,285 | 590 | 図書5冊14日 雑誌2冊3日 視聴覚資料2点7日 | 図書10冊14日 雑誌5冊3日 視聴覚資料2点7日 | 図書10冊14日 雑誌5冊3日 視聴覚資料2点7日 | 図書5冊14日 雑誌2冊3日 — |
| 芸術文化図書館 | 966 | 84 | 図書10冊14日 視聴覚資料2点7日 | 図書20冊30日 視聴覚資料2点7日 | 図書30冊30日 視聴覚資料2点7日 | 図書5冊14日 — |
| 合計 | 13,840 | 1,502 | 図書のみ、1回に限り更新可(当該図書に予約がない場合に限る) | | | |

開館時間

| 区分 | 曜日 | 通常 | 試験期 | 休業期 |
|---------|-------|-------------|-------------|------------|
| 中央図書館 | 月～金 | 8:45～22:00 | | 9:00～17:00 |
| | 土・日・祝 | 10:00～17:00 | 10:00～20:00 | 休館 |
| 医薬学図書館 | 月～金 | 9:00～20:00 | | |
| | 土・日 | 9:00～17:00 | | |
| 芸術文化図書館 | 月～金 | 8:45～20:00 | | 9:00～17:00 |
| | 土 | 10:00～16:00 | | 休館 |

- ・国民の祝日(ただし、祝日が日曜日にあたるときは、振替休日)、夏季一斉休暇、開学記念日(10月1日)、年末年始等は休館となります。
- ・芸術文化図書館では、日曜日、8月、2月、3月を除く各月末の平日(書架整理日)は休館となります。
- ・医薬学図書館では、無人による24時間開館を実施しています。(対象者には制限があり申請が必要です)。
- ・新型コロナウイルス感染症の状況により、開館時間が変更となる場合があります。最新情報はウェブサイトをご確認ください。

各図書館へのアクセス

- 東京** から 羽田空港から(約1時間)
JR東京駅から(約2時間20分)
- 大阪** から JR大阪駅から(約3時間30分)
車で名神高速道路-米原JCT-北陸自動車道-富山
- 名古屋** から JR名古屋駅から(約3時間30分)
車で名神高速道路-一宮JCT-東海北陸自動車道-富山
- 北海道** から 新千歳空港から(約1時間30分)



五福キャンパス

中央図書館

〒930-8555 富山市五福 3190
TEL 076-445-6891 FAX 076-445-6904
<http://www.lib.u-toyama.ac.jp/chuo/>

- バス JR富山駅から約20分
- 市内電車 JR富山駅から約20分
- タクシー JR富山駅から約15分
- 車 北陸自動車道「富山西IC」から約10分

杉谷キャンパス

医薬学図書館

〒930-0195 富山市杉谷 2630
TEL 076-434-7165 FAX 076-434-4996
<http://www.sugitani.u-toyama.ac.jp/library/>

- バス JR富山駅から約30分
- タクシー JR富山駅から約25分
- 車 北陸自動車道「富山西IC」から約4分

高岡キャンパス

芸術文化図書館

〒933-8588 高岡市二上町 180
TEL 0766-25-9110 FAX 0766-25-9149
<http://www.lib.u-toyama.ac.jp/art/>

- バス 高岡駅から約20分
JR新高岡駅から約30分
- 市内電車 高岡駅から約16分「米島口(よねじまぐち)」車徒歩20分
- タクシー 高岡駅から約15分
JR新高岡駅から約20分
- 車 能越自動車道「高岡北IC」から約10分

